

# **Situación de ollas y merenderos populares en Uruguay**

Informe anual 2021 - 2022

**SOLIDARIDAD.UY**

## Agradecimientos

A quienes dedicaron su tiempo al relevamiento.

A quienes dedicaron su tiempo a responder el cuestionario.

Asociación de Bancarios del Uruguay (AEBU)

Asociación de Trabajadores de la Seguridad Social (ATSS)

Asociación Uruguaya de Dietistas y Nutricionistas (AUDyN)

Coordinadora Popular y Solidaria (CPS)

Federación de Estudiantes Universitarios del Uruguay (FEUU)

Sindicato Uruguayo de Nutrición 5 de Agosto (SUN5A)

Sala Camacú

**Diseño gráfico:** Maite de los Santos y Melissa Montesdeoca

**Elaboración y redacción:** Agustina Romero, Alejandra Bleda, Camila Condon, Facundo Ferro, Juan Pablo Masoller, María Pía Mascari, Nicolás Mazzarovich.

## Notas

Teniendo en cuenta que existe un mayor porcentaje de mujeres en las iniciativas, el informe se redactará utilizando el género femenino (Rieiro et al. 2020)<sup>1</sup>.

---

<sup>1</sup>[https://cienciassociales.edu.uy/wp-content/uploads/2020/12/Ollas-y-merenderos-populares\\_Uruguay-2020-1.pdf](https://cienciassociales.edu.uy/wp-content/uploads/2020/12/Ollas-y-merenderos-populares_Uruguay-2020-1.pdf). Página 19.

## Índice

Agradecimientos.....	1
Notas .....	1
Introducción.....	3
Proceso de elaboración .....	4
Resultados.....	6
UBICACIÓN .....	6
EVOLUCIÓN .....	8
DIMENSIONAMIENTO .....	10
RECURSOS HUMANOS.....	13
EXPERIENCIAS EN OTROS DEPARTAMENTOS .....	17
Análisis comparativo y cualitativo .....	18
CARGA ADMINISTRATIVA Y LOGÍSTICA .....	18
CARGA MONETARIA .....	22
APOORTE CULTURAL.....	23
Comentarios Finales.....	24
Actividades de Solidaridad.uy.....	26
Las iniciativas organizadas: participación en la Coordinadora Popular y Solidaria... 26	
Proyecto Apoyo Educativo.....	28
Campaña Resistencias Solidarias .....	28
Participación en Informe Anual de Servicio Paz y Justicia (SERPAJ) 2021 .....	28
Encuentro Internacional “Abya Yala Soberana desde los movimientos sociales” .....	29
Cómo Colaborar .....	29

## Introducción

Solidaridad.uy es una organización sin fines de lucro que busca contribuir a la disminución de desigualdades, apostando a la organización y participación colectiva de colaboradoras<sup>2</sup>, donantes y beneficiarias<sup>3</sup> de las actividades solidarias que se realizan en distintas organizaciones barriales. Se busca involucrar a todas las partes en el fortalecimiento y difusión de la práctica solidaria.

En esta labor es que Solidaridad.uy es parte de la creación de la Coordinadora Popular y Solidaria: ollas por vida digna, (CPS) en agosto de 2020, una organización que surge con el objetivo de mancomunar los esfuerzos de las actividades solidarias en el contexto de crisis<sup>4</sup>. Gracias a la acción colectiva la CPS cuenta con un gran potencial que le permite articular en varios niveles, atendiendo necesidades específicas urgentes y coordinando entregas de manera centralizada, siendo el actor más informado y capacitado a la hora de tomar decisiones sobre recursos, funcionamiento y caminos a seguir.

Si se considera la coyuntura socioeconómica actual y que hasta la fecha no existe información estatal, resulta fundamental la recolección y sistematización de datos sobre ollas y merenderos populares en Uruguay. Es por esto que desde marzo de 2020 la organización asume esta tarea. Al igual que en años anteriores, el presente informe busca facilitar a la sociedad el análisis de la situación actual a través de los datos acumulados con los que se cuenta.

---

<sup>2</sup> Referentes barriales, organizaciones vecinales, cualquier persona y/o organización que aportan de manera directa al trabajo solidario.

<sup>3</sup> Las beneficiarias pueden ser también colaboradoras

<sup>4</sup> Documento para la discusión sobre base de acuerdos estructura y funcionamiento de la CPS. Noviembre 2021.

El informe consta de tres secciones principales. En primer lugar, se explica el proceso de elaboración del mismo, luego se describen y comparan los resultados, y para culminar se realizan apreciaciones de la organización en base a los datos y experiencia en territorio. En los siguientes apartados se mencionan otras actividades de la organización, formas de colaborar y, por último, un anexo metodológico.

## Proceso de elaboración

El informe se realizó a partir de la base de datos de Solidaridad.uy, la cual comenzó a construirse en marzo de 2020. Se sabe que la misma no abarca el universo de iniciativas en su totalidad, sin embargo, es considerablemente exhaustiva en cuanto a la situación del área metropolitana. Actualmente la base cuenta con 696 iniciativas divididas por modalidad de funcionamiento según se puede ver en el Cuadro 1.

Si bien las ollas y merenderos se consideran una única iniciativa, estas funcionan en doble actividad, por lo tanto, en la práctica son equivalentes a dos iniciativas. Este punto se retomará varias veces durante el informe.

**Cuadro 1: Cantidad de iniciativas en la base de datos según modalidad de funcionamiento**

Situación actual

Modalidad	Cantidad
Olla	272
Merendero	81
Canastas	17
Olla y merendero	326

**Cuadro 1:** cantidad de iniciativas en la base de datos según modalidad de funcionamiento.

Fuente: elaboración propia.

Como muestra el Cuadro 1, el número de iniciativas que entregan únicamente canastas es 17. Sin embargo, luego de realizada la encuesta se pudo ver que hay 39 canastas más (en total 56) ya que en ocasiones las ollas y merenderos también entregan canastas, no siendo este su tipo de actividad principal.

De las 696 iniciativas, 95 % son de Montevideo, 4 % de Canelones, y 1 % de otros departamentos. Este 1 % no se considera en un primer análisis, pero luego se incluye una sección con información de otros departamentos del país.

A cada iniciativa se le realizó un cuestionario<sup>5</sup> telefónico (o por mensaje) dividido en cuatro secciones:

1. Ubicación
2. Evolución: meses y modalidad de funcionamiento (2021 - 2022)
3. Dimensionamiento: Frecuencia semanal y porciones
4. Recursos humanos: horas trabajadas por día y cantidad de colaboradoras

Las preguntas se realizaron para cada actividad dentro de las iniciativas, es decir que si en un mismo lugar funciona una olla y un merendero esto cuenta como dos actividades independientes.

Las iniciativas que no se pudo contactar o no aceptaron responder se tomaron como “activa”, “inactiva” o “no hay datos” dependiendo de la fecha en que se realizó la última actualización de sus datos<sup>6</sup>.

En 2021 Solidaridad.uy publicó su primer informe<sup>7</sup> sobre la situación de ollas y merenderos abarcando datos desde el comienzo de la emergencia sanitaria. Sin

---

<sup>5</sup> Ver Anexo Metodológico punto 2(b).

<sup>6</sup> Ver Anexo Metodológico punto 2(a).

<sup>7</sup> Informe anual Solidaridad.uy 2020-2021.

embargo, la metodología utilizada en ese informe fue distinta por lo cual los datos no son comparables y no se puede brindar una evolución histórica del estado de las iniciativas.

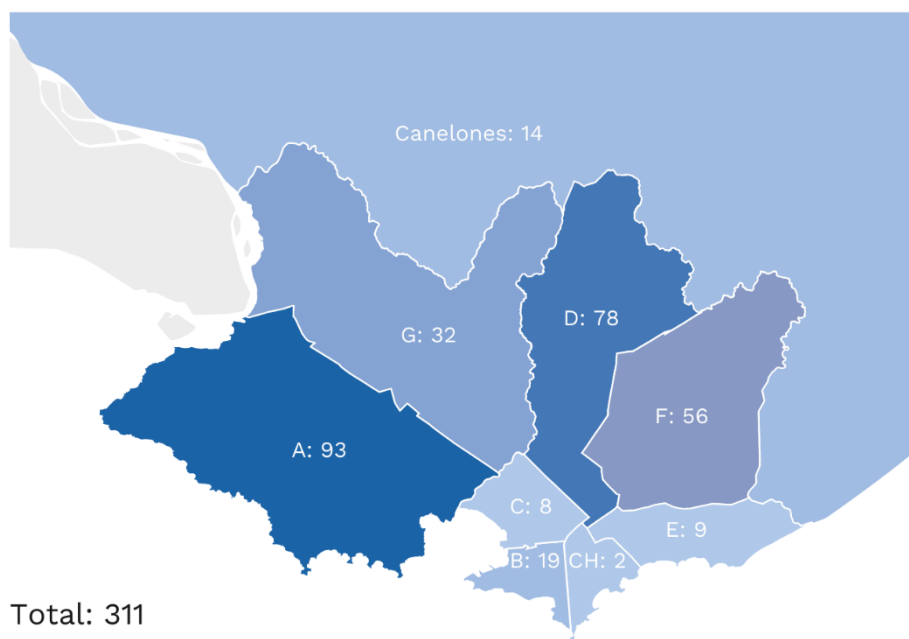
## Resultados

Los siguientes resultados se enmarcan en la situación actual<sup>8</sup>.

### UBICACIÓN

#### Mapa 1: Cantidad de iniciativas solidarias por Municipio

Situación actual



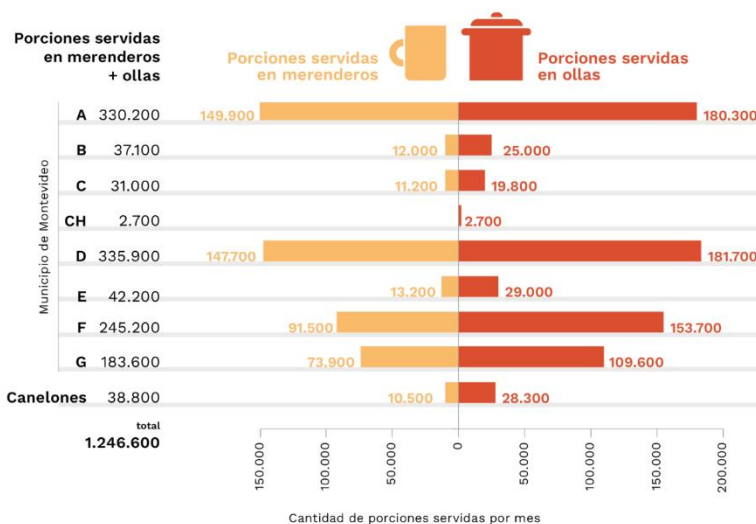
**Mapa 1:** Cantidad de iniciativas solidarias por Municipio (Situación actual).  
Fuente: elaboración propia

<sup>8</sup> Ver Anexo metodológico punto 1(b)

En el Mapa 1 se observa que la mayor densidad de iniciativas se encuentra en la zona periférica de la capital, en particular en los municipios A, D, F y G. Esto se corresponde con las zonas de la ciudad donde hay mayor pobreza (I.M. Unidad Estadística 2020)<sup>9</sup> y las desigualdades socio económicas con respecto al resto de los municipios son mayores.

**Figura 1: Cantidad de porciones servidas mensualmente según tipo de iniciativa por Municipio**

Situación actual



**Figura 1: Cantidad de porciones servidas por mes según tipo de iniciativa por municipio en Montevideo y Canelones**  
Fuente: elaboración propia

Al considerar la cantidad de porciones que sirven las iniciativas (Figura 1), se encuentra una distribución geográfica similar. Tomando como ejemplo el municipio G, se puede

<sup>9</sup> IM. Información Física y Sociodemográfica por Municipio. Junio, 2020.[documento en internet] Disponible en: <https://montevideo.gub.uy/sites/default/files/biblioteca/informetipomunicipio2019vf.pdf>



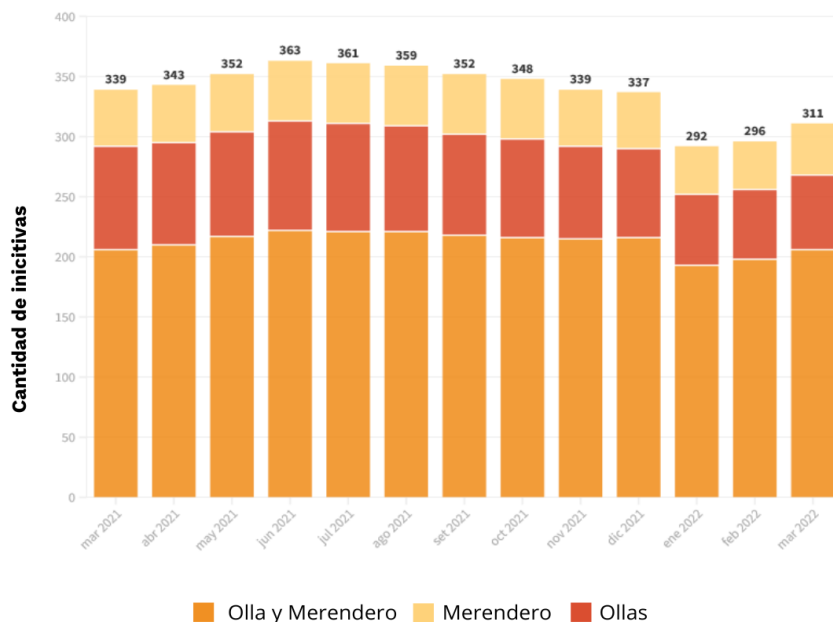
ver que pocas iniciativas sostienen una gran cantidad de porciones. Es relevante tener en cuenta que las porciones de merendero se destinan en su mayoría a niñas mientras que las de olla cubren a personas de todos los rangos etarios.

## EVOLUCIÓN

Al analizar las iniciativas activas en el período marzo 2021 - marzo 2022, no se encuentran mayores variaciones (ver Gráfica 1). Se puede ver como el momento más crítico, entre junio y agosto de 2021, se enmarca en el invierno, que genera un aumento de demanda hacia las iniciativas. A su vez, en enero de 2022 se visualiza una disminución luego revertida, causada por la baja actividad característica de la fecha para el país y por lo tanto para las colaboradoras de las iniciativas.

### Gráfica 1: Evolución de cantidad de iniciativas activas según modalidad de funcionamiento

Período marzo 2021 - marzo 2022

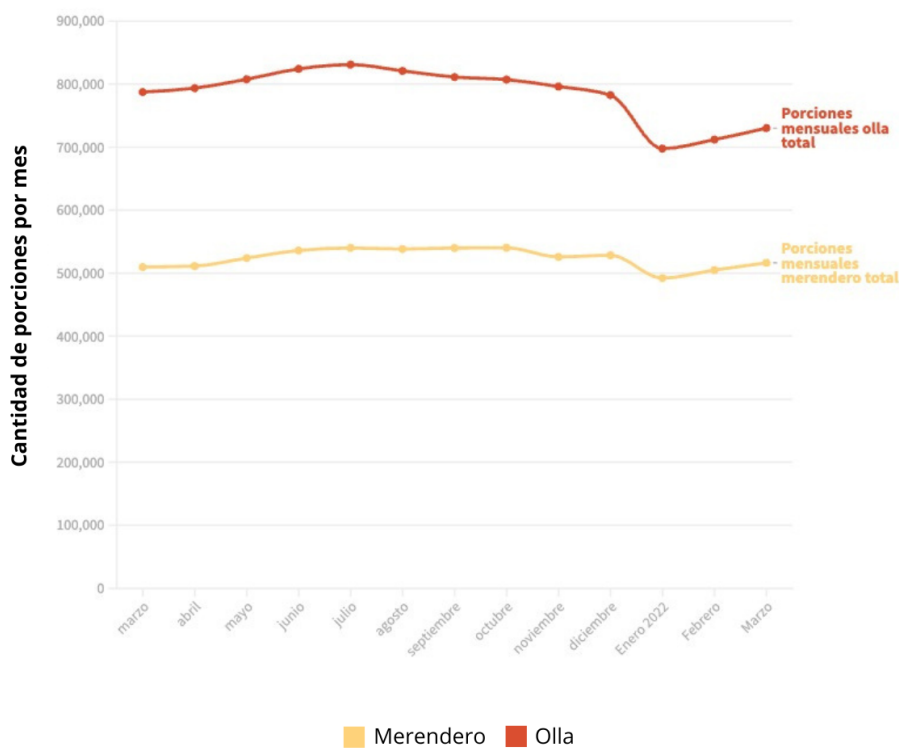


**Gráfica 1:** Evolución de cantidad de iniciativas activas según modalidad de funcionamiento - Período marzo 2021 - marzo 2022  
Fuente: elaboración propia

Si se observa la evolución de la cantidad de porciones servidas entre marzo 2021 y marzo 2022 se encuentran las mismas particularidades que en el caso de la cantidad de iniciativas (ver Gráfica 2). La línea amarilla representa la evolución de las porciones de merendero mientras que la roja se refiere a las porciones de olla. Ambas actividades (olla y merendero) se comportan de manera similar en este periodo y se puede ver que el punto más alto de porciones se da en julio de 2021.

### Gráfica 2: Evolución porciones totales mensuales por tipo de iniciativa (olla y merendero)

Período marzo 2021 - marzo 2022



**Gráfica 2:** Evolución porciones totales mensuales por tipo de iniciativa (olla y merendero)

Fuente: elaboración propia

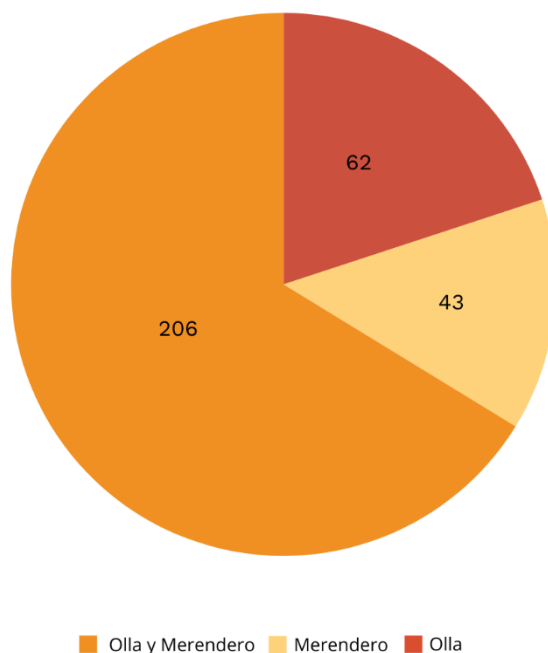
## DIMENSIONAMIENTO

Como se observa en la Gráfica 3, 206 (66 %) de las iniciativas activas corresponden a la modalidad “Olla y Merendero”, 62 (20 %) funcionan solo como “Olla” y 43 (14 %) solo como “Merendero”.

Al analizar las porciones servidas (Figura 2), se observa que actualmente se sirven 730.200 porciones en ollas y 516.400 porciones en merenderos mensualmente.

### Gráfica 3: Cantidad de iniciativas activas por modalidad

Situación actual



**Gráfica 3:** Cantidad de iniciativas activas actuales por modalidad de funcionamiento - Situación Actual.  
Fuente: elaboración propia

Nuevamente es de interés centrar el análisis en el primer y último mes de la serie y el mes más crítico. Se puede visualizar que entre marzo de 2021 y 2022 existe una

disminución en porciones de 7 % para ollas y un aumento de un 1% para merenderos. En total, las porciones disminuyen solo un 4 %, pasando de 1.297.400 en marzo de 2021 a 1.246.600 en marzo de 2022. En cambio, si se comparan las porciones totales servidas entre el mes más crítico (julio 2021) y marzo del presente año se observa una caída de 12%.

Es importante destacar el dato de merenderos ya que, si se analizan las iniciativas activas que se muestran en el Gráfico 1, los mismos bajaron en cantidad (pasando de 47 a 43) pero las porciones (Gráfica 4) aumentaron, pasando de 509.900 en marzo 2021 a 516.400 en marzo 2022. Esto refleja que pese a la disminución (o relativa estabilidad) de la cantidad de merenderos en funcionamiento, cada vez más niñas y niños se alimentan en los mismos.

**Figura 2: Porciones actuales olla, merendero y total mensual**

Situación actual



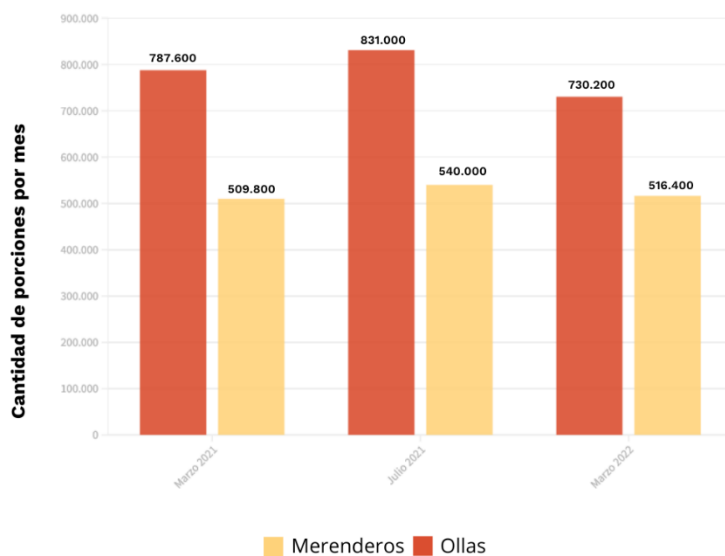
**Figura 2:** Porciones actuales olla, merendero y total mensual. Situación Actual.

Fuente: elaboración propia

Las ollas y merenderos en su conjunto sirven 45.100 porciones por día, equivalentes a la población de la ciudad de Mercedes, Soriano (I.N.E. 2011)<sup>10</sup>. Por otro lado, solo las ollas sirven semanalmente 168.250 porciones, lo cual equivale a 2,8 Estadios Centenarios<sup>11</sup> (ver Figura 3).

**Gráfica 4: Porciones totales comparadas**

Marzo 2021 - Junio 2021 - Marzo 2022



**Gráfica 4:** Porciones totales comparadas. Marzo 2021 - Junio 2021 - Marzo 2022

Fuente: elaboración propia

<sup>10</sup> INE Censo 2011

<sup>11</sup> En el Estadio Centenario hay capacidad para 60.235 personas

**Figura 3: Comparación porciones semanales de ollas con capacidad del Estadio Centenario**

Situación actual



**Figura 3:** Comparación porciones semanales de ollas con capacidad del Estadio Centenario. Situación actual.  
Fuente: elaboración propia

RECURSOS HUMANOS

El objetivo de la sección “Recursos Humanos” fue cuantificar el trabajo no remunerado de las iniciativas<sup>12</sup>. En el Cuadro 2 se observa que cerca de 600 personas trabajan en ollas, 300 en merenderos y más de 1000 en olla y merendero.<sup>13</sup>

Resulta de interés también evaluar la cantidad de porciones que produce cada colaboradora de la olla, es decir, la cantidad de personas que alimentan. En promedio, en una semana de trabajo, una persona que cocina en un merendero es responsable de producir 91 porciones de alimento mientras que en una olla el número asciende a 117. Como muestra la Figura 4 esto equivale a producir 17 porciones de olla y 13 de

<sup>12</sup> Se entiende como trabajo no remunerado al trabajo voluntario no pago realizado por las colaboradoras en las iniciativas.

<sup>13</sup> Ver anexo metodológico 1(e) y 1(i)

merendero cada día, es decir que diariamente producen aproximadamente 30 porciones. Considerando que el núcleo familiar promedio en Uruguay está compuesto por 3 miembros (I.N.E., 2011)<sup>14</sup>, se puede concluir que cada colaboradora está cocinando diariamente para un equivalente a 5 familias, cubriendo dos comidas diarias.

**Cuadro 2: Total de colaboradoras según modalidad de funcionamiento**

marzo 2021 - julio 2021 - marzo 2022

	Marzo 2021	Julio 2021	Marzo 2022
Colaboradoras en Olla y Merendero	1042	1115	1060
Colaboradoras en Olla	569	589	393
Colaboradoras en Merendero	290	302	281
<b>Total de Colaboradoras</b>	<b>1901</b>	<b>2006</b>	<b>1734</b>

**Cuadro 2:** Total de colaboradoras según modalidad de funcionamiento. Marzo 2021 – julio 2021 – marzo 2022

Fuente: elaboración propia

Resulta de interés también evaluar la cantidad de porciones que produce cada colaboradora de la olla, es decir, la cantidad de personas que alimentan. En promedio, en una semana de trabajo, una persona que cocina en un merendero es responsable de producir 91 porciones de alimento mientras que en una olla el número asciende a 117. Como muestra la Figura 4 esto equivale a producir 17 porciones de olla y 13 de merendero cada día, es decir que diariamente producen aproximadamente 30 porciones. Considerando que el núcleo familiar promedio en Uruguay está compuesto

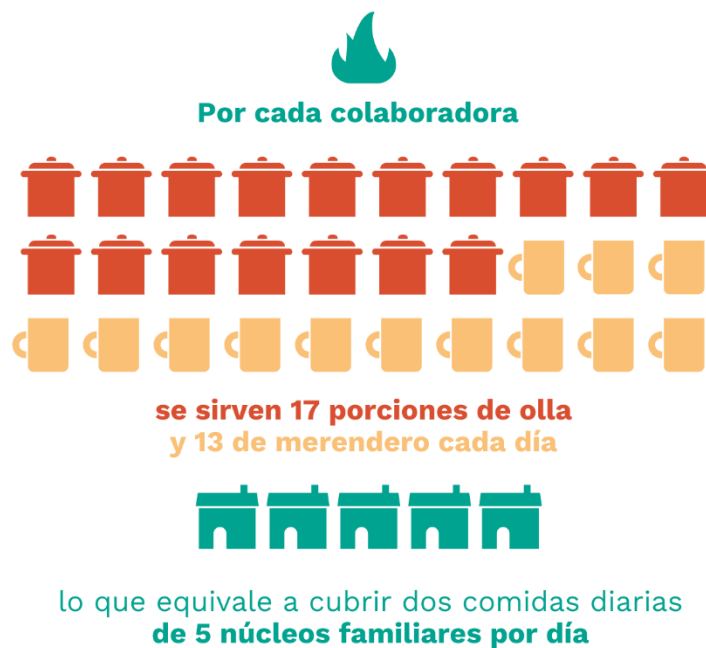
---

<sup>14</sup> INE Censo 2011

por 3 miembros (I.N.E., 2011), se puede concluir que cada colaboradora está cocinando diariamente para un equivalente a 5 familias, cubriendo dos comidas diarias.

**Figura 4: Porciones promedio diarias servidas por colaboradora**

Situación actual



**Figura 4:** Porciones promedio diarias servidas por colaboradora.

Situación actual.

Fuente: elaboración propia

En base a la información obtenida sobre porciones y horas de trabajo no remunerado es posible estimar en términos económicos el aporte que las iniciativas solidarias están realizando<sup>15</sup>. Una porción de alimento de olla tiene un costo de \$71 (Condon, López,

<sup>15</sup> Ver anexo metodológico 1(j) y 1(k).



Rebech, Noviembre 2021)<sup>16</sup> mientras que la porción de merendero es de casi \$17. Por lo tanto, el gasto mensual solamente en alimentos entre ollas y merenderos asciende a más de 60 millones de pesos uruguayos (alrededor de 1 millón y medio de dólares).

A su vez, de acuerdo con los datos, se dedican 60.400 horas semanales de trabajo no remunerado a las actividades relacionadas con sostener las iniciativas. Esto incluye la búsqueda de insumos, la preparación necesaria para cocinar y servir, la producción de la comida y la limpieza posterior. Cuantificando este dato en base a un salario mínimo, el monto mensual asciende a 32 millones de pesos uruguayos; este monto es aún mayor si se considera, por ejemplo, la necesidad de trabajo calificado para el manejo de alimentos y la administración de los recursos (ver Figura 5).

### Figura 5: Costo total del aporte en alimentos y en trabajo no remunerado

Estimación mensual



**Figura 5:** Costo total del aporte en alimentos (usando receta tipo) y en trabajo no remunerado.  
Fuente: elaboración propia

<sup>16</sup> Modelado Cuantitativo para Problemas de Producción, Iniciativas Solidarias, Facultad de Ingeniería, Noviembre 2020.

## EXPERIENCIAS EN OTROS DEPARTAMENTOS

Si bien este informe se centra en la zona metropolitana del país, a través del contacto con la CPS también se cuenta con información de iniciativas de otros departamentos.

### **Cuadro 3: Total de iniciativas y porciones mensuales servidas en otros departamentos**

Situación actual

Departamento	Total iniciativas	Total porciones mensuales
Cerro Largo	3	5900
Colonia	2	4200
Durazno	5	22800
Flores	1	3900
Maldonado	16	104200
Río Negro	16	91700
Rivera	1	2600
Salto	41	202900
San José	4	20800
Tacuarembó	1	3900
Treinta y Tres	5	31600
<b>Total</b>	<b>95</b>	<b>494500</b>

**Cuadro 3:** Total de iniciativas y porciones mensuales servidas en otros departamentos

Fuente: elaboración propia

Se logró sistematizar dicha información, aunque de forma menos detallada.<sup>17</sup> Como muestra el Cuadro 3, se pudo constatar que existen ollas y merenderos en Cerro Largo,

---

<sup>17</sup> Ver anexo metodológico 3(a).

Colonia, Durazno, Flores, Maldonado, Rio Negro, Rivera, Salto, San José, Tacuarembó, Treinta y Tres, Flores.

En total se contabilizaron 95 iniciativas activas en otros departamentos del país. La mayoría se encuentran en el departamento de Salto, y existen más iniciativas que no están relevadas allí ya que no forman parte de la red con la cual se tiene contacto. Una situación similar sucede en Maldonado donde solo se pudo contactar a la “Brigada Solidaria 1º de Mayo” que cuenta con 8 ollas, pero a su vez informaron que existen otras iniciativas en el departamento. Se tiene certeza que existen también iniciativas en los departamentos de Paysandú, Florida y Rocha, sin embargo, no se logró contactar a las mismas. También se tiene conocimiento de la existencia de al menos 70 iniciativas en el departamento de Canelones, que no fueron incluidas en el presente informe por no contar con los datos suficientes.

En promedio las iniciativas funcionan 3 veces por semana, y realizan 494.500 porciones combinadas de ollas y merenderos al mes.

## Análisis comparativo y cualitativo

### CARGA ADMINISTRATIVA Y LOGÍSTICA

De las gráficas 1 y 4 se desprende que, entre 2021 y 2022 no hay mayores variaciones en la cantidad de iniciativas que se mantienen activas. A su vez, en los meses que sí sucede esto, la cantidad de porciones no disminuye de manera proporcional, lo cual implica que menor cantidad de iniciativas siguen sosteniendo la demanda.

A su vez, como se pudo evidenciar en los datos, el tipo de iniciativa predominante es “olla y merendero”. Es destacable que si bien en estas iniciativas se comparte el espacio, los requerimientos de cada actividad son específicos implicando una doble carga de trabajo. En algunos casos, para dividir mejor las tareas, las colaboradoras separan el trabajo de “olla” y “merendero” aún dentro de la misma iniciativa, asignando

días específicos para cada actividad. En la mayoría de los casos el funcionamiento es simultáneo, entregando almuerzo o cena y merienda para cubrir el alimento diario de niñas y niños. Al tener esta doble tarea, se encuentra un mayor número de colaboradoras reportadas en la modalidad “Olla y Merendero”.

Como se mencionó anteriormente, cada colaboradora es responsable de la producción de 208 porciones semanales. No es menor destacar que este esfuerzo, que se realiza de manera no remunerada, es en general continuo desde marzo de 2020. El trabajo es realizado en su mayoría por mujeres (Rieiro et al. 2020)<sup>18</sup>, sobre quienes también recaen las tareas no remuneradas de cuidados.

Se debe destacar que una porción de olla es totalmente distinta a una porción de merendero, y a su vez que cada iniciativa utiliza distintas recetas según sus posibilidades. Por lo general, las porciones de olla apuntan a la abundancia y complementariedad nutricional, ya que éstas representan las comidas principales del día. En varias de ellas se sirve un postre simple pero nutritivo: fruta o arroz con leche. Además, la intención de las ollas es adecuar cultural y estacionalmente sus comidas. En la mayoría de los casos las ollas manifiestan que no logran los objetivos planteados, es decir que deben sacar las ollas con pocos ingredientes, servir porciones chicas, usar ingredientes poco adecuados culturalmente o en el peor de los casos cerrar la olla. La razón de esto último es siempre la falta de insumos y el desgaste de recursos humanos, y no la falta de hambre.

En el caso de los merenderos, el objetivo es que niñas y niños lleven una correcta alimentación durante su infancia, ya que se encuentran en pleno desarrollo y son vulnerables a problemas de todo tipo que derivan de una alimentación insuficiente

---

<sup>18</sup>[https://cienciassociales.edu.uy/wp-content/uploads/2020/12/Ollas-y-merenderos-populares\\_Uruguay-2020-1.pdf](https://cienciassociales.edu.uy/wp-content/uploads/2020/12/Ollas-y-merenderos-populares_Uruguay-2020-1.pdf) Página 19

(Brunet et al., octubre 2021)<sup>19</sup>. Los insumos básicos del merendero son leche en polvo, cocoa y azúcar. Una olla de 120 L contiene idealmente 13 kg de leche en polvo, 6 kg y medio de cocoa, 9 kg de azúcar y, de haber, 3 kg de maicena para espesar la chocolatada. A cada niña, niño o adolescente que se presente al merendero se le entregan aproximadamente 400 ml, por lo general en una botella de plástico reutilizada. En particular la leche en polvo es un insumo que propone un desafío logístico ya que a priori es escasa, costosa, difícil y peligrosa de fraccionar por su envoltorio de 25 kg y la contaminación que implica.

A diferencia de las ollas, en los merenderos no hay una acumulación de personas en un horario particular, sino que se presentan a distintas horas y la olla de leche se mantiene prendida. Esto se da porque en su gran mayoría los merenderos no cuentan con infraestructura que permita tener un espacio asignado para sentarse a merendar. Además, para agregar contenido nutricional, los merenderos acompañan la leche con porciones altas en carbohidratos (bizcochuelo, pizzetas, pan casero, pan dulce, tortas fritas, magdalenas) que a diferencia de la comida caliente se puede entregar en un mayor lapso de horas. Esta alimentación complementa a las porciones de olla, que también están dirigidas a niños y niñas.

Mantener una iniciativa implica muchos otros costos y recursos que generalmente quedan invisibilizados. En este sentido, un problema recurrente es el de las fuentes de energía necesarias para cocinar. El acceso al gas y a quemadores es un gasto que muchas iniciativas no pueden afrontar, lo que lleva a que se termine cocinando con leña. Esto genera nuevas dificultades ya que, al cocinar con ese insumo, deben hacerlo a la intemperie donde la mayoría de las veces no cuentan con la infraestructura necesaria. Esta situación provoca que tanto las personas que llevan adelante las

---

<sup>19</sup>[https://www.nutricion.edu.uy/wp-content/uploads/2022/06/Derecho-a-la-alimentacio%CC%81n-en-Uruguay-durante-la-pandemia-de-la-COVID-19.-Experiencias-de-la-sociedad-civil\\_final.pdf](https://www.nutricion.edu.uy/wp-content/uploads/2022/06/Derecho-a-la-alimentacio%CC%81n-en-Uruguay-durante-la-pandemia-de-la-COVID-19.-Experiencias-de-la-sociedad-civil_final.pdf)

iniciativas como las que concurren a alimentarse a las mismas queden a merced del clima teniendo que sostener las distintas tareas expuestas al frío y lluvias, así como a los riesgos que implica cualquier tarea donde se utiliza fuego.

También es relevante considerar los utensilios básicos para cocinar como ollas, sartenes, cucharones y productos de limpieza. La mayoría de las ollas no cuenta con una sola olla que abarque la cantidad de porciones que realiza. Si bien hay iniciativas que tienen ollas de 100 o 150 litros, por lo general se utiliza más de una olla o en algunos casos materiales sustitutos en formato recipiente, como tanques o calefones de hierro, cobre o aluminio. Otro problema de infraestructura recurrente es la fuente de frío para mantener los alimentos en buen estado. Muchas veces las donaciones llegan a cada iniciativa en lotes grandes. Como ejemplo, una olla de la CPS recibe entre 3 y 9 gallinas semanales, y verduras en bolsas de malla grandes: 1 de papas, 1 de cebollas, 1 de calabazas, 1 de zanahorias, 1 de boniatos, 1 de manzanas y 1 de naranjas. Con la infraestructura que cuentan las ollas es imposible almacenar en frío este volumen semanal, causando muchas veces el mal estado de los alimentos perecederos.

Más allá del tiempo y recursos invertidos en cocinar y limpiar, es importante dimensionar el trabajo logístico y administrativo involucrado. La planificación de insumos es una tarea de cada semana, que implica identificar fuentes, arreglar horarios y transportar los insumos hacia el lugar donde se cocina. Esta situación se complejiza más aún para las iniciativas de otros departamentos, donde las distancias son mayores. Muchas iniciativas optan por una descentralización de tareas como el cortado de verduras por la falta de espacio, lo cual agrega pasos extra de coordinación. Esto implica que haya una o varias encargadas de llevar la cuenta de cuántos y cuáles insumos hay y que falta por conseguir en base a las tareas de seguimiento de porciones. Todo esto en general es realizado de manera manual, utilizando sistemas manuales como cuadernos o pizarrones.

Dadas las dificultades de cocinar que fueron expuestas en conjunto con la constante baja de insumos que no permiten llegar a los ingredientes mínimos para realizar

porciones nutritivas, algunas iniciativas optan por repartir canastas. Esta es una manera de asegurar el alimento, pero genera algunas problemáticas extra. Se han constatado algunos ejemplos de reventa de insumos de canastas, lo cual llevó a organizaciones referentes de la entrega de insumos a no otorgar a iniciativas que únicamente elaboran canastas. Otra modalidad que se encuentra en algunas iniciativas es la de centralizar las tareas de cocina en un lugar distinto al que se reparte. En estos casos se suelen utilizar uno o varios vehículos y se reparte en varios puntos identificados donde se encuentran las usuarias.

## CARGA MONETARIA

Con respecto al costo económico en el cual incurren las iniciativas, se puede comparar la receta tipo de olla que actualmente utiliza el Ministerio de Desarrollo Social (MIDES), a través de una organización tercerizada, y la receta tipo (en adelante “receta tipo ideal”) mencionada anteriormente, que surgió de un trabajo en conjunto entre estudiantes de Facultad de Ingeniería y la Asociación Uruguaya de Dietistas y Nutricionistas (AUDyN). Como ya se mencionó, estas recetas y por lo tanto estos cálculos de costos, no incluyen utensilios básicos para cocinar, productos de limpieza, fuentes de energía ni el trabajo de las colaboradoras.

Mientras la receta tipo del MIDES para las ollas tiene un costo de casi \$12 por porción (Graña, julio 2021)<sup>20</sup>, el costo de la receta tipo ideal es de \$71, es decir casi seis veces más.

---

<sup>20</sup> Datos actualizados por IPC (rubro alimentos, Junio 2022) según declaraciones de la siguiente nota: <https://www.elobservador.com.uy/nota/ong-que-distribuye-alimentos-a-ollas-dice-que-no-dan-a-basto-y-hay-solapamiento--20217261540>

Suponiendo que el gobierno nacional destina insumos a todas las iniciativas que formaron parte de este informe, estarían destinando \$8.762.400 por mes, lo que equivale a poco más de 105 millones de pesos al año solamente en porciones de olla.

Por otro lado, si se realiza el cálculo con la “receta tipo ideal” para olla, los insumos necesarios para cubrirla ascienden a un valor anual de casi 622 millones de pesos. Esto significa que las ollas deberían cubrir insumos por un valor equivalente a 517 millones de pesos extra. Pese a las donaciones que se reciben, las actividades que se realizan para recaudar y los esfuerzos barriales colectivos, muchas veces no se alcanza a obtener este mínimo de recursos, lo que impacta directamente en la calidad de las porciones que se entregan.

El MIDES, según la Rendición de cuentas ejercicio 2021, destinó fondos a las ollas populares (Ministerio de Economías y Finanzas, 2021)<sup>21</sup> por un monto de 156<sup>22</sup> millones de pesos, mientras que el costo calculado por este informe en un año asciende a 727 millones de pesos si se consideran además los merenderos. Nuevamente, si se descuenta el apoyo otorgado por el MIDES, se deben conseguir insumos extra por un total de 571 millones de pesos al año.

## APORTE CULTURAL

El rol que cumplen las iniciativas en los distintos barrios trasciende el plato de comida. Las colaboradoras, si no lo eran anteriormente, se han convertido en referentes territoriales, lo cual las lleva a atender otras problemáticas sociales que no están directamente vinculadas al alimento. Como se comentó anteriormente, las colaboradoras son en su mayoría mujeres que organizan otras actividades en función

---

<sup>21</sup> Rendición de Cuentas y Balance de Ejecución Presupuestal Fondo Solidario COVID - 19 Ley 19.874 Ejercicio 2021.

<sup>22</sup> No se considera el gasto realizado por INDA ya que eso corresponde sólo al interior del país y no a Montevideo.



de las necesidades y propuestas que se presentan en el barrio. Estas incluyen campañas de recolección de útiles escolares o de ropa, festejos del día de la niñez, navidad y otras fechas importantes. También son receptoras de situaciones críticas como violencia doméstica o pérdidas totales por incendios.

En búsqueda de no caer en prácticas asistencialistas, las iniciativas organizan distintas actividades o talleres apuntando a resolver uno de los problemas de base como lo es la falta de empleo. En este sentido, se implementan talleres de armado de currículum, carpintería, panadería, preparación de conservas de alimentos, manufactura de dulces, electricidad, tejido y costura, entre otros. Las participantes de estos talleres son usuarias de las iniciativas, así como también colaboradoras. En la misma línea, se asiste en la obtención de libretas de conducir de distintos vehículos o la habilitación para la manipulación de alimentos. Esta última supone no sólo una contribución a la capacitación para la búsqueda de empleo, sino que también aporta a la mejora de los procesos diarios de las iniciativas. Muchas veces estos procesos derivan a la fundación de cooperativas de trabajo de colaboradoras y usuarias en conjunto.

Queda en evidencia que las iniciativas van más allá de su rol inicial y se convierten en un centro de organización del barrio desde el cual se identifican áreas a trabajar. En base a esto es que se logran propuestas de mejora edilicias en plazas y otras infraestructuras barriales, más y mejores servicios en policlínicas, colaboración para la elaboración de proyectos de presupuesto participativo, entre otras cosas. El espacio genera oportunidades de articulación entre actores presentes en el territorio e instituciones tanto públicas como privadas.

## Comentarios Finales

Desde el inicio de la pandemia miles de personas vienen sosteniendo, mediante ollas y merenderos populares, la crisis alimentaria y social que atraviesa el Uruguay. **Esta solución, que surgió como paliativa, se convirtió en permanente** con el transcurso del tiempo y la falta de respuestas adecuadas.

La labor que implica llevar adelante las distintas iniciativas genera un **desgaste físico y psicológico** ignorado por el Estado. A pesar de esto y de la falta de insumos, las colaboradoras no conciben la posibilidad de cerrar la olla, por el hecho de que se sienten responsables de la alimentación de cientos de familias.

Por otro lado, el Observatorio del Derecho a la Alimentación y la Escuela de Nutrición de la Udelar ha aportado información determinante acerca del incremento en los niveles de inseguridad alimentaria y los efectos que esta situación tendrá a largo plazo particularmente en las infancias<sup>23</sup>. Adicionalmente, han establecido especial preocupación acerca de la acotada cobertura nutricional de la alimentación que las ollas pueden realizar con los insumos que reciben del MIDES. En particular, señalan el bajo contenido proteico de la única carne que se entrega: gallina congelada<sup>24</sup>.

Más aún, según las proyecciones del informe mensual de comercio exterior correspondiente a junio de 2022 de Uruguay XXI, las exportaciones de carne se espera que aumenten 20 %, las de soja 96 %, las de lácteos 22 % y arroz un 31 % (Uruguay XXI, junio 2022)<sup>25</sup>. Sin embargo, un país agroexportador como el Uruguay que produce alimento para 30 millones de personas -y que espera llegar a producir para 60 millones (Ministerio de Ambiente, abril 2022)<sup>26</sup>- no cuenta con políticas públicas que atiendan la vulneración del derecho a la alimentación de forma directa. Esta contradicción de políticas estatales y de planificación hacia el futuro solo reafirma lo que la CPS viene

---

<sup>23</sup>[https://www.nutricion.edu.uy/wp-content/uploads/2022/06/Derecho-a-la-alimentacio%CC%81n-en-Uruguay-durante-la-pandemia-de-la-COVID-19.-Experiencias-de-la-sociedad-civil\\_final.pdf](https://www.nutricion.edu.uy/wp-content/uploads/2022/06/Derecho-a-la-alimentacio%CC%81n-en-Uruguay-durante-la-pandemia-de-la-COVID-19.-Experiencias-de-la-sociedad-civil_final.pdf)

<sup>24</sup> Según declaraciones de la siguiente nota: <https://www.m24.com.uy/las-gallinas-no-deberian-ser-el-alimento-que-este-presente-en-una-olla-popular-alejandra-girona-del-observatorio-del-derecho-a-la-alimentacion>

<sup>25</sup> Informe mensual de comercio exterior – junio 2022.

<sup>26</sup> [Producir más y mejor | Ministerio de Ambiente](#)

denunciando desde su creación en agosto de 2020: **Uruguay no es un país pobre, es un país desigual.**

Este informe demuestra la responsabilidad que recae sobre las colaboradoras, quienes tratan de cubrir mínimamente las necesidades alimentarias de sus vecinas cocinando cientos de porciones durante dos años sin bajar los brazos a pesar de las dificultades para seguir funcionando. A su vez, la información cualitativa en el apartado de análisis comparativo, evidencia que el rol ocupado por las referentes trasciende la “olla” o el “merendero” como un centro de alimentación.

Haciendo referencia al análisis cuantitativo, se observa que actualmente los números de porciones mantienen magnitudes preocupantes. Además, se demostró que la alimentación de muchas personas recae sobre unas pocas, y que la mayoría de ellas pertenecen a los sectores históricamente postergados de la sociedad. Por los motivos anteriormente expuestos es necesario enfatizar que **las ollas no pueden, ni deben, convertirse en una política pública.**

## Actividades de Solidaridad.uy

### **Las iniciativas organizadas: participación en la Coordinadora Popular y Solidaria.**

Solidaridad.uy trabaja fuertemente en la concientización del derecho a la alimentación y difunde contenidos en línea con los planteos que realizan los protagonistas de las iniciativas solidarias que agrupan su voz en la Coordinadora Popular y Solidaria, dado que desde su surgimiento se ha reconocido a las redes de ollas y merenderos populares como actores centrales en la organización de cada barrio. Solidaridad.uy integra transversalmente la Coordinadora Popular y Solidaria<sup>27</sup> (CPS) desde su surgimiento.

---

<sup>27</sup> Estas iniciativas se organizan entre ellas en redes y/o coordinadoras, barriales, zonales o unidas por alguna causa. Actualmente son 15 las redes que conforman la CPS, siendo 12 de

En conjunto con la CPS se despliegan distintas estrategias de fortalecimiento de la solidaridad: canales de difusión efectivos, organización de datos, apoyo en recursos humanos para cocinar, coordinación de entregas, material audiovisual, integración de las comisiones, manejo de las redes sociales, articulación con organizaciones privadas y públicas, así como apoyo en la organización de manifestaciones y eventos que realiza la coordinadora. En todo este proceso, se destaca el enriquecedor intercambio que se genera entre las redes de ollas y comisiones de la CPS, que se ve reflejado en la construcción, desarrollo y calidad de todas estas aristas.

El trabajo se lleva adelante por una diversidad de redes y personas que se dedican a defender un derecho fundamental diariamente, invirtiendo horas de trabajo solidario y no remunerado organizado.

Lo que se generó desde la CPS es histórico. Una coordinación nacional para mejorar las condiciones de vida de uruguayos y uruguayas conociendo de primera mano sus necesidades merece reconocimiento y apoyo para dinamizar su potencial. La CPS cuenta actualmente con 188 iniciativas, de las cuales 132 funcionan como olla y merendero, 35 solo olla y 21 solo merendero. En porcentajes esto significa 64 %, 56 % y 49 % respectivamente del total de iniciativas activas consideradas en este informe. En cantidad de porciones, los totales son: 108.311 porciones de ollas semanales y 85.062 porciones en merenderos semanales, lo que representa 64 % del total de porciones de ollas activas consideradas en este informe y 71 % del total de porciones de merendero.

---

Montevideo, 1 de Canelones, 1 de Durazno y 1 de Maldonado. Cabe aclarar que la CPS trabaja también en forma coordinada con redes de Río Negro y Salto, teniendo además contacto con ollas en los departamentos de Colonia, San José y Rivera.

### **Proyecto Apoyo Educativo**

En agosto de 2021 se comenzó a celebrar un espacio semanal de apoyo educativo a niñas y niños del barrio “El Monarca” en Villa García. Esta iniciativa surge como respuesta al aislamiento que sufrieron debido a la pandemia, con la idea de crear un espacio semanal personalizado y de contención donde puedan realizar tareas escolares y de recreación. Actualmente concurren alrededor de 12 niñas y niños trabajando con 4 voluntarias que llevan adelante el apoyo.

### **Campaña Resistencia Solidaria**

[Resistencia Solidaria](#) es una Campaña de comunicación alternativa, autogestiva, feminista y colaborativa realizada en conjunto con MediaRed, Laura Sosa, Rodrigo Vam y varios colaboradores que han aportado material fotográfico y audiovisual. Esta campaña pretende visibilizar el trabajo solidario y organizativo de la CPS, amplificando la voz de personas que llevan adelante ollas y merenderos y conocen las necesidades, deficiencias alimentarias y otras carencias del barrio. Es de destacar que las entrevistadas mencionan causas estructurales en sus territorios que no han sido atendidas y hacen que la situación sea aún peor. Se busca relatar el potencial colectivo de las iniciativas solidarias, capaces de convertirse en referencias territoriales que trascienden el sostén de la alimentación, potenciando y generando apoyos colectivos en la búsqueda de soluciones para propiciar una vida digna para todos desde la solidaridad, de iguales entre iguales.

### **Participación en Informe Anual de Servicio Paz y Justicia (SERPAJ) 2021**

Al igual que en 2020, se recibió la invitación a participar del informe anual de SERPAJ a través de un análisis de la situación de las ollas y merenderos durante todo el 2021. Este informe busca denunciar el impacto económico de las ollas y merenderos tanto en términos monetarios como del desgaste que implica para las personas que las sostienen dejando en claro la responsabilidad del Estado en esta situación.

### **Encuentro Internacional “Abya Yala Soberana desde los movimientos sociales”**

Los días 1 y 2 de diciembre del año 2021 Solidaridad.uy participó como representante de la CPS<sup>28</sup> en el Encuentro Internacional “Abya Yala Soberana desde los movimientos sociales” celebrado en la Ciudad de Guatemala. En el mismo participaron más de 120 personas y se tuvo la oportunidad de conversar, discutir e intercambiar con miembros de pueblos y movimientos sociales provenientes de Chile, Argentina, Uruguay, Brasil, Bolivia, Perú, Ecuador, Colombia, Panamá, Nicaragua, Honduras, El Salvador, Guatemala y México.

La ponencia versó sobre la forma en la que las iniciativas solidarias se organizan en Uruguay para hacer frente a la crisis sanitaria, económica y social en la cual se encuentra. Como conclusión del encuentro se realiza una declaración y se crea el movimiento Abya Yala Soberana, un espacio de articulación regional, integrado por movimientos sociales, organizaciones populares y sectoriales, medios de comunicación alternativos, pueblos indígenas y resistencias comunitarias que desde los territorios están organizadas y luchan por defender los diferentes Derechos Humanos, derechos colectivos de los Pueblos Indígenas, defender la Madre Tierra y el ambiente, así como la búsqueda de la justicia, la equidad y los cambios estructurales para el Buen Vivir de todas y todos.

## Cómo Colaborar

En la web **Solidaridad.uy** se pueden encontrar todas las formas de participar y colaborar. Existen diversas comisiones donde se puede aportar, ya sea con una mano

---

<sup>28</sup> Agradecemos a la Coordinadora Popular y Solidaria por confiar en nosotros para transmitir la vulneración de derechos humanos en materia de alimentación en el país y el papel del movimiento popular en sostener solidariamente esta situación.

en las ollas, transportando donaciones, actualizando datos o simplemente difundiendo en redes sociales las necesidades de las iniciativas.

También se puede colaborar con dinero a través de Paganza (*Solidaridad.UY*) y Paypal (@*solidaridaduy*). Estos aportes se utilizarán para contribuir con las ollas y merenderos populares, tanto en insumos como a través de diversas actividades.

Se puede encontrar más información en todas nuestras redes: Instagram, Twitter, Facebook.

## **Anexo Metodológico**

### 1. Decisiones metodológicas

- a. Se utiliza la palabra “*iniciativa*” para englobar las distintas modalidades de funcionamiento: olla, merendero, olla y merendero y entrega de canastas.
- b. Se considera como “*situación actual*” al mes de marzo de 2022 dado que coincide con el comienzo del cuestionario.
- c. Se tomó como “*mes crítico*” a julio de 2021 debido al pico en porciones mensuales servidas. De todos modos cabe destacar que si el foco estuviese en la cantidad de iniciativas funcionando, el pico se encuentra en junio de 2021.
- d. Para aquellas preguntas (porciones, frecuencia, horas de funcionamiento o cantidad de colaboradores) donde podría haber una respuesta diferente según el mes en consideración, se consideró a un valor promedio.
- e. Para aquellas iniciativas que por algún motivo no reportaron la cantidad de personas que trabajan en un día y/o la cantidad de horas trabajadas por día, se procedió a completar los datos con los promedios resultantes de aquellas iniciativas que sí lo reportaron, distinguiendo según tipo de iniciativa.
- f. La base de datos cuenta con una actualización mensual de las iniciativas de la CPS, ya que estos datos se utilizan para repartir semanalmente los insumos de manera equitativa. De todas formas, también se realizó el cuestionario a estas iniciativas para asegurar la coherencia metodológica.
- g. A pesar de haber recopilado cierta información relativa a las canastas solidarias que han funcionado durante el período de estudio, se opta por no procesar ni presentarla debido a que los datos presentan gran variabilidad. Esto se explica por diferencias en funcionamiento: frecuencia, tamaño de canasta, alcance, etc; que han dificultado la tarea de quien llamaba a la hora de estandarizar.
- h. Para pasar de datos semanales a mensuales, se multiplicó por 4,34. Para calcular un dato diario a partir de uno mensual se dividió entre 30,4.

- i. Para el cálculo de horas de trabajo, se multiplicó la cantidad de colaboradores por la cantidad de horas de funcionamiento y por la cantidad de días por semana.
- j. Para determinar las porciones semanales por colaboradora, se dividió la cantidad de porciones entre la cantidad de colaboradores para cada tipo de iniciativa y luego se calculó un promedio ponderando con la cantidad de porciones.
- k. El salario mínimo se calcula en función: <https://www.gub.uy/ministerio-trabajo-seguridad-social/comunicacion/noticias/salario-minimo-nacional-aumenta-19364>

2. Cuestionario
  - a. Consideraciones

El cuestionario se realizó entre marzo y julio del 2022. Para esto, se solicitó el apoyo a todas las integrantes de Solidaridad.uy, y también a otras organizaciones afines que habían colaborado en instancias anteriores. Se organizaron tres jornadas de llamadas y también se repartieron iniciativas para contactar de forma particular. A las personas que realizaron el cuestionario se les brindó el contacto de las iniciativas junto con un instructivo y un documento de preguntas frecuentes. En total fueron 57 personas las que realizaron el cuestionario dedicando su tiempo de forma voluntaria.

El resumen de los cuestionarios según los criterios mencionados anteriormente es el siguiente:

Iniciativas relevadas	Activas 2021-2022	No hay datos	Inactivas
696	424	76	196

Para aquellas que no se logró contactar o que no aceptaron responder se tomó el siguiente criterio considerando las anteriores actualizaciones en la base de datos:

- Si en la última actualización se considera inactiva, se toma como “Inactiva”
- Si la última actualización fue en 2021, y la iniciativa estaba activa se toma como “No hay datos”
- Si la última actualización fue en 2022, y la iniciativa estaba activa, se toma como “Activa”

- b. Detalle del cuestionario

### Informe 2021-2022 SolidaridadUY

#### Sección 1

Id

Este id es un número identificador de cada iniciativa, debe estar dado por alguien de Solidaridad



**Municipio**

El Municipio también debe estar dado, en caso de que no figure en la lista se puede preguntar a la persona. Si la persona no lo tiene claro, pasar a la siguiente pregunta donde se especifica la dirección.

**Dirección**

Llenar SOLAMENTE si la pregunta anterior respondió que no sabe el municipio

**Sección 2**

Meses de funcionamiento

Solo llenar los que correspondan (olla, merendero o canasta)

**Meses que la OLLA se mantuvo activa**

Si no tiene olla, dejar vacío. Si cerró a mitad de un mes, considerar el mes completo. Si sigue activa en 2022 marcar solo hasta marzo. A modo de simplificar, si estuvo activa en todo 2021 se puede marcar la primera opción "TODOS"

	TODOS	ENE	FEB	MAR	ABR	MAY	JUN	JUL	AGO	SET	OCT	NOV	DIC
2021													
2022													

**Meses que el MERENDERO se mantuvo activo**

Si no tiene merendero, dejar vacío. Si cerró a mitad de un mes, considerar el mes completo. Si sigue activa en 2022 marcar solo hasta marzo. A modo de simplificar, si estuvo activa en todo 2021 se puede marcar la primera opción "TODOS"

	TODOS	ENE	FEB	MAR	ABR	MAY	JUN	JUL	AGO	SET	OCT	NOV	DIC
2021													
2022													

**Meses que la ENTREGA DE CANASTAS se mantuvo activa**

Si no tiene entrega de canastas, dejar vacío. Si cerró a mitad de un mes, considerar el mes completo. Si sigue activa en 2022 marcar solo hasta marzo. A modo de simplificar, si estuvo activa en todo 2021 se puede marcar la primera opción "TODOS"

	TODOS	ENE	FEB	MAR	ABR	MAY	JUN	JUL	AGO	SET	OCT	NOV	DIC
2021													
2022													

### Sección 3

#### Frecuencia y porciones de las iniciativas

Frecuencia semanal de la OLLA

Si aplica, si es solo olla dejar vacío. Si varía, poner el promedio.

Porciones en 1 día de funcionamiento de OLLA

Si aplica, si no es olla dejar vacío. Si varía, poner el promedio.

Frecuencia semanal del MERENDERO

Si aplica, si no es merendero dejar vacío. Si varía, poner el promedio.

Porciones en 1 día de funcionamiento del MERENDERO

Si aplica, si no es merendero dejar vacío. Si varía, poner el promedio.

Frecuencia semanal de la ENTREGA DE CANASTAS

Si aplica, si no entrega canastas dejar vacío. Si varía, poner el promedio.

Cantidad de canastas entregadas en 1 día de funcionamiento de la ENTREGA DE CANASTAS

Si aplica, si no entrega canastas dejar vacío. Si varía, poner el promedio.

### Sección 4

#### Recursos humanos en las iniciativas

Cantidad de personas que trabajar en la iniciativa en 1 día de funcionamiento

Si la iniciativa tiene varias modalidades (olla,merendero o canasta) y trabajan distinta cantidad de personas en c/u, poner el promedio

Cantidad de horas que se trabaja en la iniciativa en 1 día de funcionamiento

Si la iniciativa tiene varias modalidades (olla,merendero o canasta) y trabajan distinta cantidad de horas en c/u, poner el promedio de horas

#### Otros

Otros comentarios

3. Iniciativas en otros departamentos
  - a. Consideraciones

La metodología utilizada para contactar experiencias de otros departamentos es distinta a la que se utilizó para las iniciativas del área metropolitana. Por este motivo se realiza un apartado con la información y no se incluye en el análisis cuantitativo general.

De las iniciativas que se lograron contactar se pudo concluir que la frecuencia promedio tanto para ollas como merenderos es de 3 veces por semana. A partir de esta estimación se calculó (según porciones promedio reportadas), la cantidad de porciones servidas semanalmente.

- b. Cálculos

	Ollas	Merenderos	Total iniciativas	Porciones Ollas	Porciones merendero	Porciones Olla semanal	Porciones Merendero semanal	TOTAL SEMANAL	TOTAL MENSUAL
Colonia	1	1	2	100	60	600	360	960	4200
Durazno	2	3	5	200	150	3000	2250	5250	22800
Maldonado	8	8	16	300	200	14400	9600	24000	104200
Rio Negro	12	4	16	240	200	11520	9600	21120	91700
Salto	22	19	41	190	190	23370	23370	46740	202900
San José	3	1	4	200	200	2400	2400	4800	20800
Rivera	1		1	200		600	0	600	2600
Treinta y Tres	4	1	5	335	150	5025	2250	7275	31600
Tacuarembó	1		1	300		900	0	900	3900
Cerro Largo	3		3	150		1350	0	1350	5900
Flores		1	1		300	0	900	900	3900

**SOLIDARIDAD.UY**

@solidaridad.uy

